

Sector metalmecánica

Serie “Informes de actividad económica”

Segundo Trimestre, 2022

Resumen Ejecutivo

La actividad tuvo un buen desempeño en términos interanuales. Se encuentra a niveles un 12,5% más altos en términos globales.

La evolución del promedio de actividades metalúrgicas sigue marcando una recuperación, mejores que durante el primer trimestre, en particular aquellos rubros importantes en el territorio de Lanús.

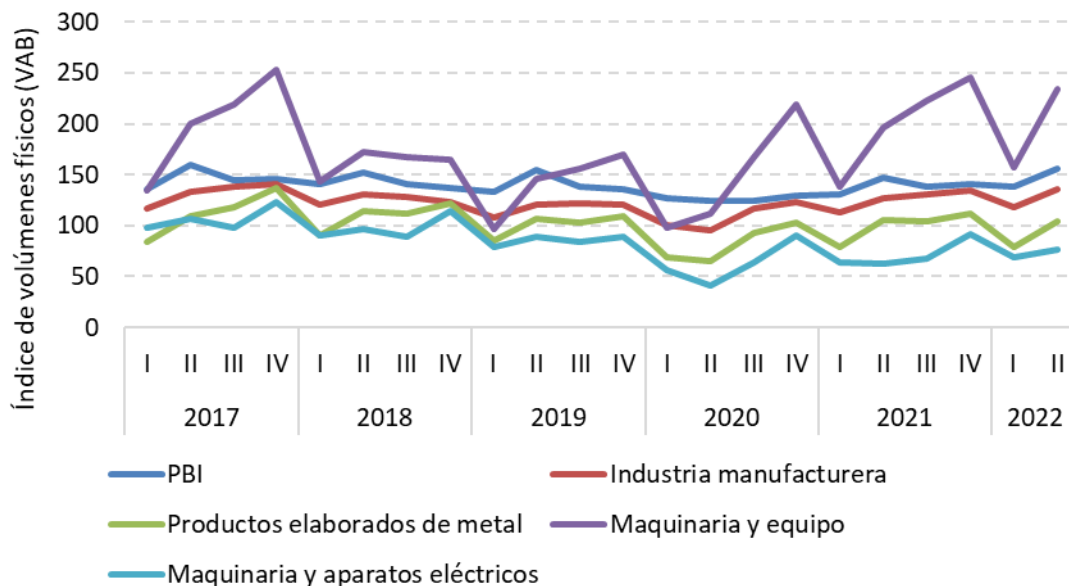
El déficit comercial del sector creció un 50% en términos interanuales. Exportaciones se encuentran en niveles récord pero las importaciones crecen más rápido y también alcanzan máximos de la serie.

El sector, a nivel agregado, alcanza el sexto trimestre consecutivo creando empleo, aunque se ha desacelerado respecto a los trimestres anteriores.

1. Evolución del nivel de actividad

En el segundo trimestre se presentaron resultados positivos. Si bien, por un lado, en la comparación interanual, Productos elaborados de metal presenta una leve caída de 0,8% respecto al 2021.T2, en el acumulado anual se encuentra al mismo nivel que el año anterior. Maquinaria y equipo por su parte, experimentó una fuerte variación interanual del 19,2%, y un 49,3% respecto al trimestre anterior, acercándose a los niveles máximos de 2017. Mientras que Maquinaria y aparatos eléctricos creció un 21,9% respecto al mismo trimestre del año anterior. Los tres sectores en conjunto, se encuentran en niveles un 12,5% por encima del mismo período del año anterior, evidenciando una fuerte recuperación.

Gráfico 1. Índice de Volúmenes Físicos. VAB. 2017.T1 a 2022.T2



Fuente: Elaboración propia en base a datos de INDEC

Tabla 1. Evolución del nivel de actividad según Índice de Volúmenes Físicos. VAB. Variaciones

Sector	Participación en el VAB industrial 2022.II	2022.II vs 2022.I	2022.II vs 2021.II	2022 vs 2021 acumulado anual
PBI	112,5%	+12,5%	+12,5%	+12,5%
Industria manufacturera	135,0%	+10,0%	+10,0%	+10,0%
Productos elaborados de metal	100,0%	-0,8%	0,0%	-0,8%
Maquinaria y aparatos eléctricos	75,0%	+21,9%	+21,9%	+21,9%
Maquinaria y equipo	192,0%	+49,3%	+19,2%	+49,3%

Productos elaborados de metal	3,9%	31,6%	-0,8%	0,0%
Maquinaria y equipo	7,9%	49,3%	19,2%	16,7%
Maquinaria y aparatos eléctricos	1,0%	11,9%	21,9%	14,7%
TOTAL	12,9%	39,7%	12,5%	10,7%

Fuente: Elaboración propia en base a datos de INDEC

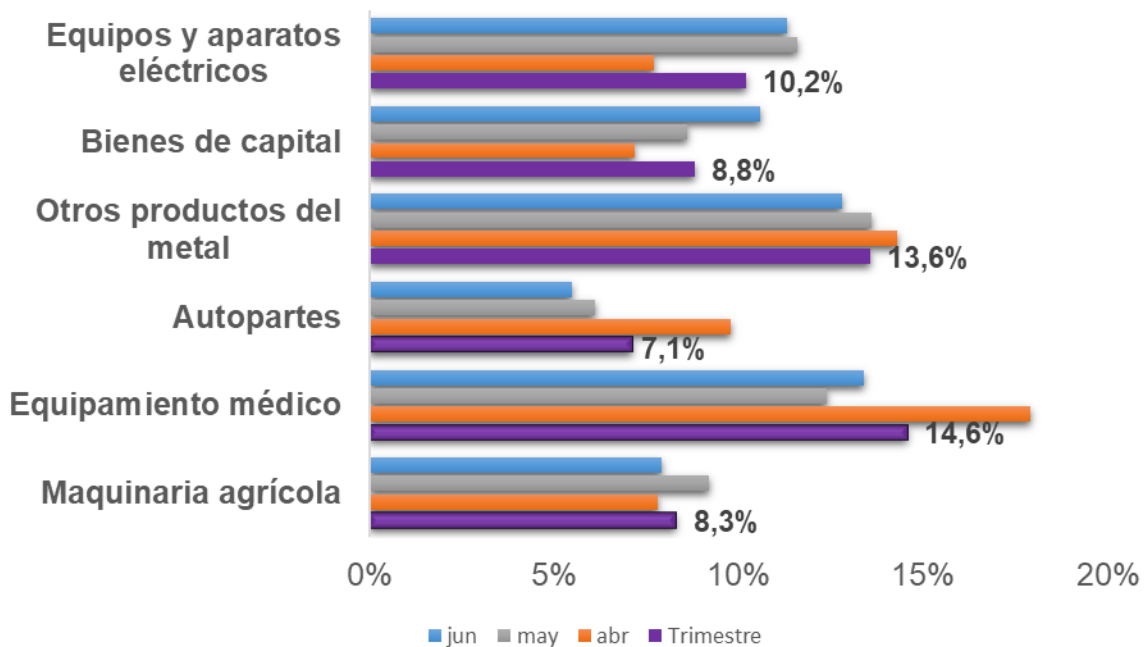
2. Producción por rubro

ADIMRA, la Asociación De Industriales Metalúrgicos de la República Argentina presenta en sus informes mensuales, las evoluciones interanuales de la producción por rubro. Los primeros tres rubros del grafico son representativos de la economía lanusense.

La variación interanual de los sectores que trabajan en el territorio de Lanús ha sido positiva en todos los casos, bastante vigorosa en algunos casos. “Bienes de capital” creció un 8,8%, “Equipos y aparatos eléctricos” lo hizo a un 10,2% y “Otros productos del metal” fue el de mejor desempeño, presentando un crecimiento del 13,6% en términos interanuales.

Los otros sectores, que no poseen actividad importante en el municipio, tuvieron una evolución bastante positiva. El sector de autopartes, importante por su derrame sobre el sector curtiembres tuvo un buen trimestre, con un crecimiento del 7,1%, aunque fue el de peor desempeño relativo. El rubro de “Equipamiento Médico” experimentó en el primer trimestre una variación interanual del 14,6%, siendo el de mejor desempeño, al igual que durante el primer trimestre.

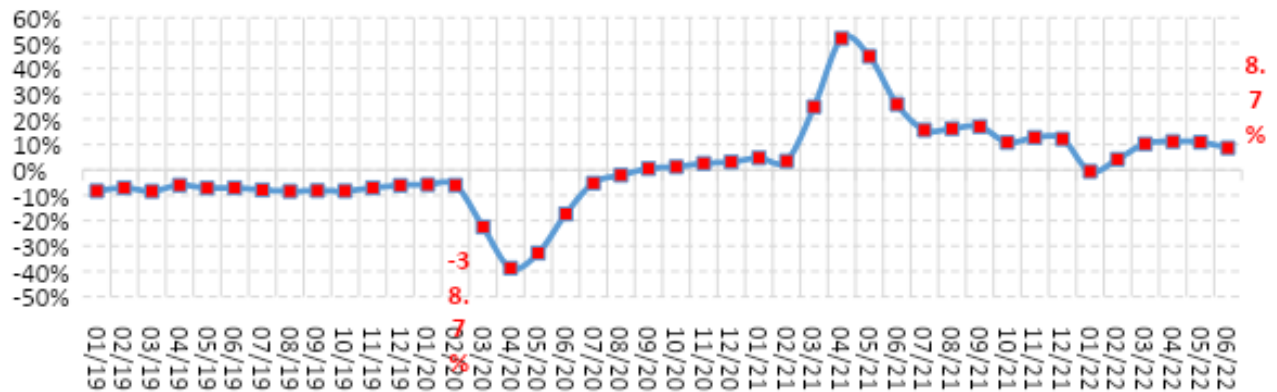
Gráfico 2. Variación interanual de la producción metalúrgica por rubro. 2021.T2 vs 2022.T2



Fuente: Elaboración propia en base a datos de ADIMRA

El Gráfico 3 muestra la evolución del promedio de actividades metalúrgicas. Luego de la desaceleración durante los primeros meses del año, tuvo una leve recuperación, en junio, la variación interanual fue del 8,7%.

Gráfico 3. Variación interanual del promedio de actividades metalúrgicas. Enero 2019 a Junio 2022



Fuente: Elaboración propia en base a datos de ADIMRA

3. Saldo comercial

Hasta 2020.I la fuente de información para esta sección fue ADIMRA. A partir de entonces se decidió cambiar la fuente a INDEC por irregularidad en la publicación de los datos de ADIMRA.

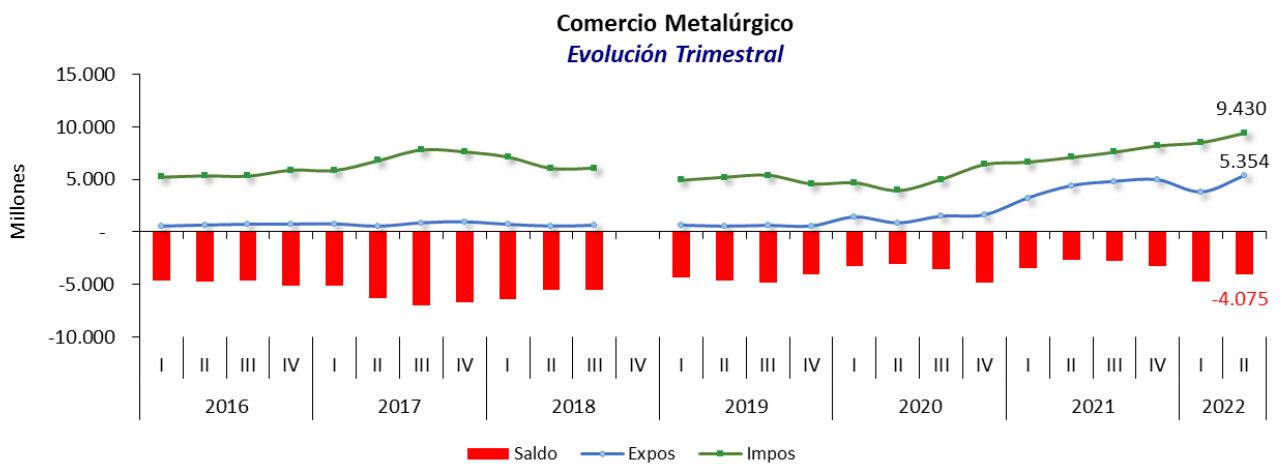
Las exportaciones alcanzaron durante el segundo trimestre de 2022 un nuevo récord histórico, y rondan los 5.350 millones de dólares. Sin embargo, al igual que sucedió en los trimestres anteriores, las importaciones siguieron subiendo y llegan hasta los 9.400 millones de dólares, alcanzando un nuevo máximo histórico. De forma interanual las exportaciones crecieron un 21,8%, las importaciones crecieron un 32,7%, y el saldo comercial del sector sigue siendo deficitario. Concretamente, el déficit fue de 4.075 millones de dólares, un 50,4% por encima del déficit de 2021.T2.

Tabla 2. Evolución del saldo comercial del sector metalúrgico. Variaciones

Concepto	Variación		
	vs Trimestre anterior	vs mismo Trimestre Año anterior	Vs acumulado anual
Expos	40,7%	21,8%	20,1%
Impos	10,5%	32,7%	30,5%
Saldo	13,8%	50,4%	43,5%

Fuente: Elaboración propia en base a datos de INDEC

Gráfico 4. Evolución del saldo comercial del sector metalúrgico. 2016.T1 a 2022.T2

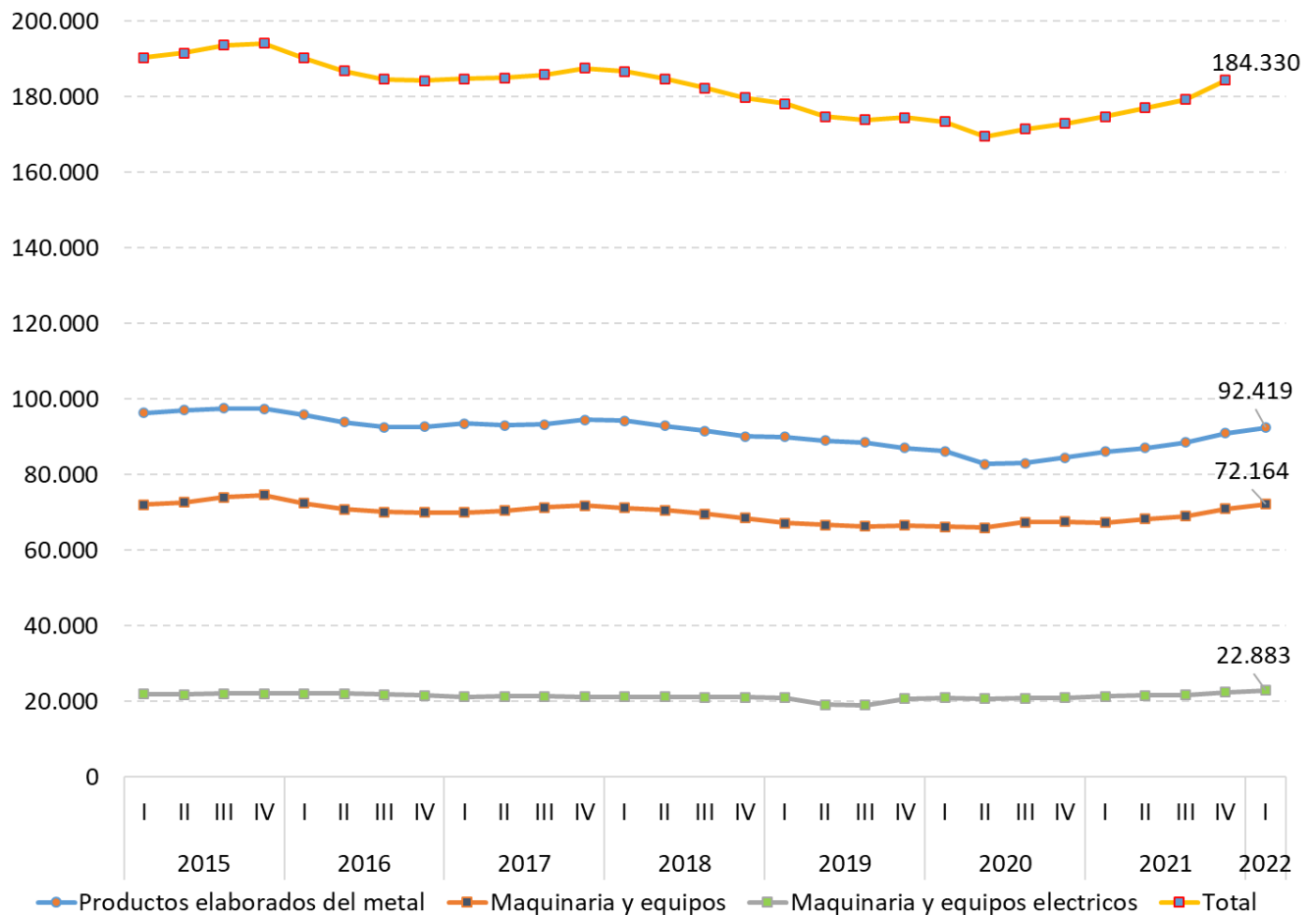


Fuente: Elaboración propia en base a datos de INDEC

4. Empleo

El sector en general presenta una desaceleración en la creación de empleo, pero de todos modos los puestos de trabajo crecieron en un 1,7% entre 2021.T4 y 2022.T1. Respecto al primer trimestre del año anterior, el crecimiento del empleo fue de alrededor del 7%. Todos los rubros fueron dinámicos, “Maquinaria y aparatos eléctricos”, tuvo un crecimiento a 1,9%, el más alto de los tres considerados. “Maquinaria y equipos” tuvo un alza de 1,7%. Mientras que el rubro “Productos elaborados del metal” experimentó un crecimiento de 1,6%.

Gráfico 5. Evolución de la cantidad de puestos de trabajo por sector metalúrgico. 2015.T1 a 2022.T1



Fuente: Elaboración propia en base a datos de Ministerio de Trabajo

Tabla 3. Evolución de la cantidad de puestos de trabajo por sector metalúrgico. Variaciones

Sector	2022.I	2022.I vs 2021.IV	2022.I vs 2021.I	2022 vs 2021 acumulado
Productos elaborados del metal	92.419	1,6%	7,4%	7,4%
Maquinaria y equipos	72.164	1,7%	7,1%	7,1%
Maquinaria y aparatos eléctricos	22.883	1,9%	7,4%	7,4%
Total	187.466	1,7%	7,3%	7,3%

Fuente: Elaboración propia en base a datos de Ministerio de Trabajo

Apartado metodológico

- Evolución del nivel de actividad, fuente INDEC
- Producción por rubro, fuente ADIMRA
- Balanza comercial, fuente INDEC
- Empleo, fuente Ministerio de Producción y Trabajo. OEDE. *Caracterización y evolución del empleo registrado, serie trimestral.*