

Sector metalmecánica

Serie “Informes de actividad económica”

Tercer Trimestre, 2022

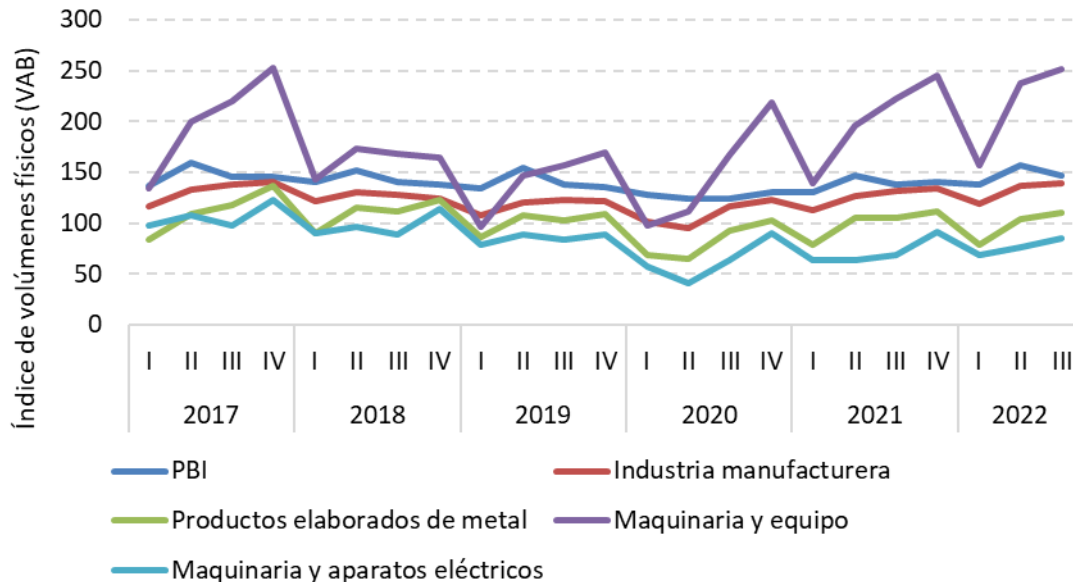
Resumen Ejecutivo

- La actividad tuvo un buen desempeño en términos interanuales. Se encuentra a niveles un 11,4% más altos en términos globales.
- La evolución del promedio de actividades metalúrgicas sigue marcando una recuperación, aunque parecen haberse amesetado respecto al trimestre anterior. Los rubros relevantes en Lanús tuvieron un buen dinamismo durante el tercer trimestre.
- El déficit comercial del sector creció un 53,8% en términos interanuales. Una vez más, al igual que en los anteriores trimestres del año, Exportaciones se encuentran en niveles récord pero las importaciones crecen más rápido y también alcanzan máximos de la serie, acentuando el déficit.
- El sector, a nivel agregado, alcanza el séptimo trimestre consecutivo creando empleo.

1. Evolución del nivel de actividad

En el tercer trimestre se presentaron resultados positivos en términos generales, afirmando la reactivación económica luego de los efectos que la pandemia tuvo en la economía. Si analizamos el conjunto de los tres rubros relevantes para Lanús, vemos un incremento del 6,3% en el VAB respecto al trimestre anterior, y un 11,4% en términos interanuales. Siendo Maquinaria y aparatos eléctricos el rubro que presenta el mayor incremento interanual con un 24,8%, seguido por Maquinaria y equipo con un 12,8% y por último, Productos elaborados de metal con un 5,7%. El primer rubro es el que ha tenido también el mejor desempeño intertrimestral con una suba del 10,7%.

Gráfico 1. Índice de Volúmenes Físicos. VAB. 2017.T2 a 2022.T3



Fuente: Elaboración propia en base a datos de INDEC

Tabla 1. Evolución del nivel de actividad según Índice de Volúmenes Físicos. VAB. Variaciones

Sector	Participación en el VAB industrial 2022.III	2022.III vs 2022.II	2022.III vs 2021.III	2022 vs 2021 acumulado anual
Productos elaborados de metal	4,1%	6,1%	5,7%	2,0%
Maquinaria y equipo	8,2%	5,9%	12,8%	15,6%
Maquinaria y aparatos eléctricos	1,1%	10,7%	24,8%	18,2%
TOTAL	13,5%	6,3%	11,4%	11,2%

Fuente: Elaboración propia en base a datos de INDEC

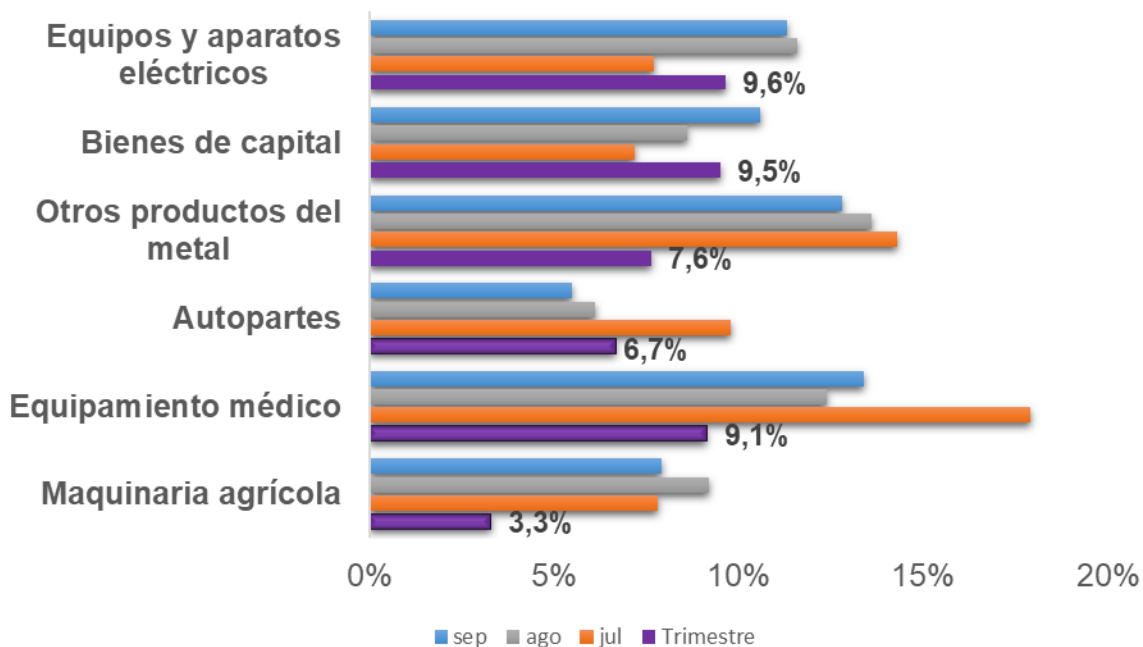
2. Producción por rubro

ADIMRA, la Asociación De Industriales Metalúrgicos de la República Argentina presenta en sus informes mensuales, las evoluciones interanuales de la producción por rubro. Los primeros tres rubros del grafico son representativos de la economía lanusense.

La variación interanual de los sectores que trabajan en el territorio de Lanús ha sido positiva en todos los casos. “Bienes de capital” creció un 9,5%, “Equipos y aparatos eléctricos” lo hizo a un 9,6% y “Otros productos del metal” fue el de peor desempeño relativo, presentando un crecimiento del 7,6% en términos interanuales, aunque todos presentaron cifras significativas.

Los otros sectores, que no poseen actividad importante en el municipio, tuvieron una evolución bastante positiva. El sector de autopartes, importante por su derrame sobre el sector curtiembres tuvo un buen trimestre, con un crecimiento del 6,7%. El rubro de “Equipamiento Médico” experimentó en el trimestre una variación interanual del 9,1%, mientras que “Maquinaria agrícola” fue el de peor desempeño relativo con una suba de solo el 3,3%.

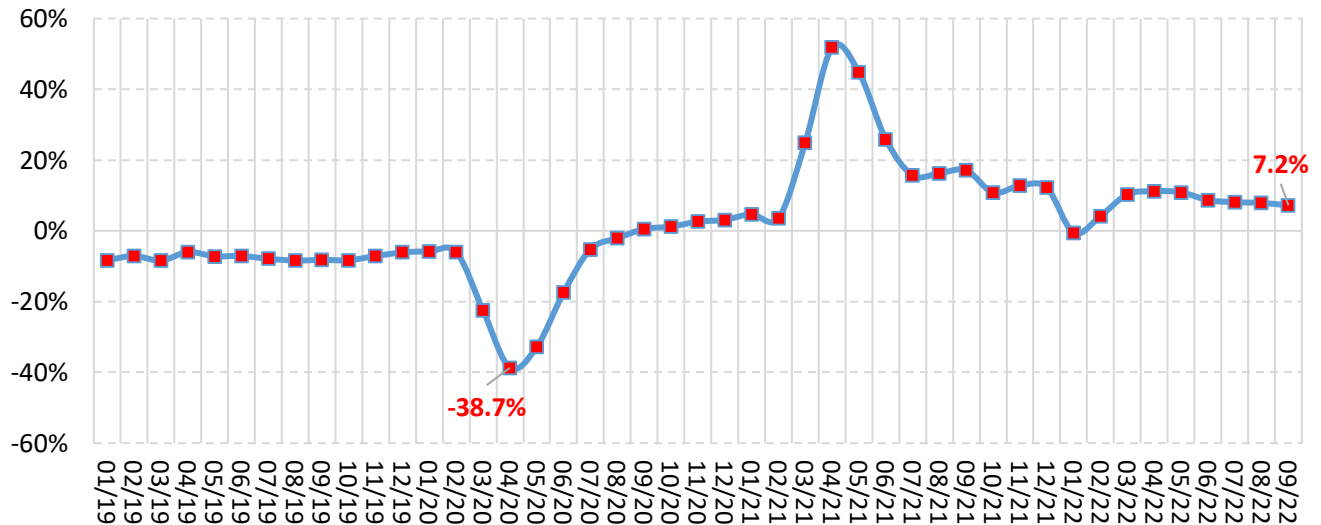
Gráfico 2. Variación interanual de la producción metalúrgica por rubro. 2021.T3 vs 2022.T3



Fuente: Elaboración propia en base a datos de ADIMRA

El Gráfico 3 muestra la evolución del promedio de actividades metalúrgicas. Luego de la desaceleración durante los primeros meses del año, tuvo una leve recuperación hacia el segundo trimestre junio, para amesetarse hacia el tercer trimestre, cerrando con una variación interanual del 7,2% en septiembre.

Gráfico 3. Variación interanual del promedio de actividades metalúrgicas. Enero 2019 a Septiembre 2022



Fuente: Elaboración propia en base a datos de ADIMRA

3. Saldo comercial

Hasta 2020.I la fuente de información para esta sección fue ADIMRA. A partir de entonces se decidió cambiar la fuente a INDEC por irregularidad en la publicación de los datos de ADIMRA.

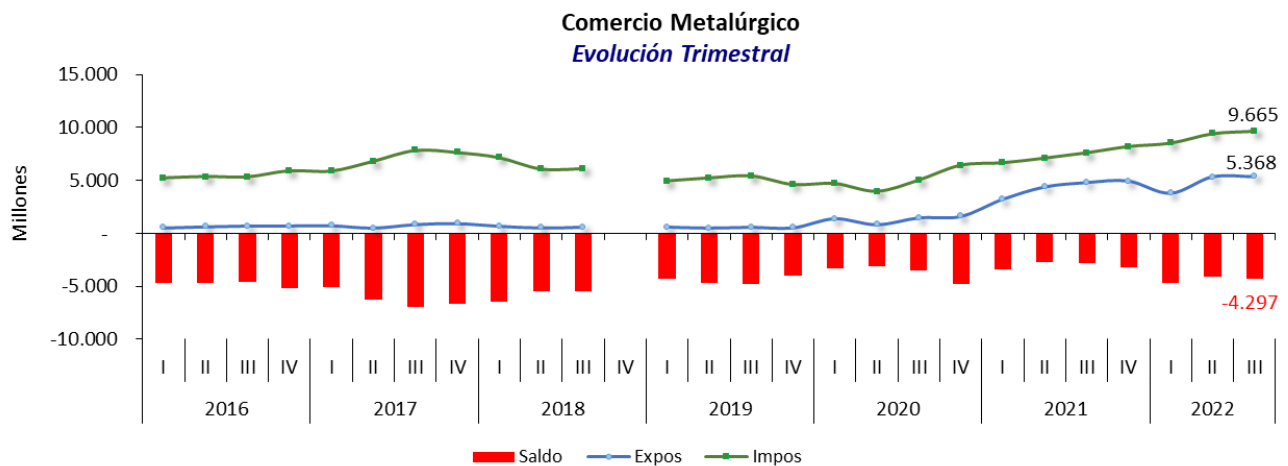
Las exportaciones alcanzaron durante el tercer trimestre de 2022 un nuevo récord histórico, y rondan los 5.370 millones de dólares, aunque las cifras son muy similares respecto al trimestre anterior. Sin embargo, al igual que sucedió en los trimestres anteriores, las importaciones siguieron subiendo y llegan hasta los 9.665 millones de dólares, alcanzando también un nuevo máximo histórico. De forma interanual las exportaciones crecieron un 11,5%, las importaciones crecieron un 27%, y el saldo comercial del sector sigue siendo deficitario. Concretamente, el déficit fue de 4.297 millones de dólares, un 53,8% por encima del déficit de 2021.T3.

Tabla 2. Evolución del saldo comercial del sector metalúrgico. Variaciones

Concepto	Variación		
	vs Trimestre anterior	vs mismo Trimestre Año anterior	Vs acumulado anual
Expos	0,2%	11,5%	16,7%
Impos	2,5%	27,0%	29,3%
Saldo	-5,4%	53,8%	46,8%

Fuente: Elaboración propia en base a datos de INDEC

Gráfico 4. Evolución del saldo comercial del sector metalúrgico. 2016.T1 a 2022.T3

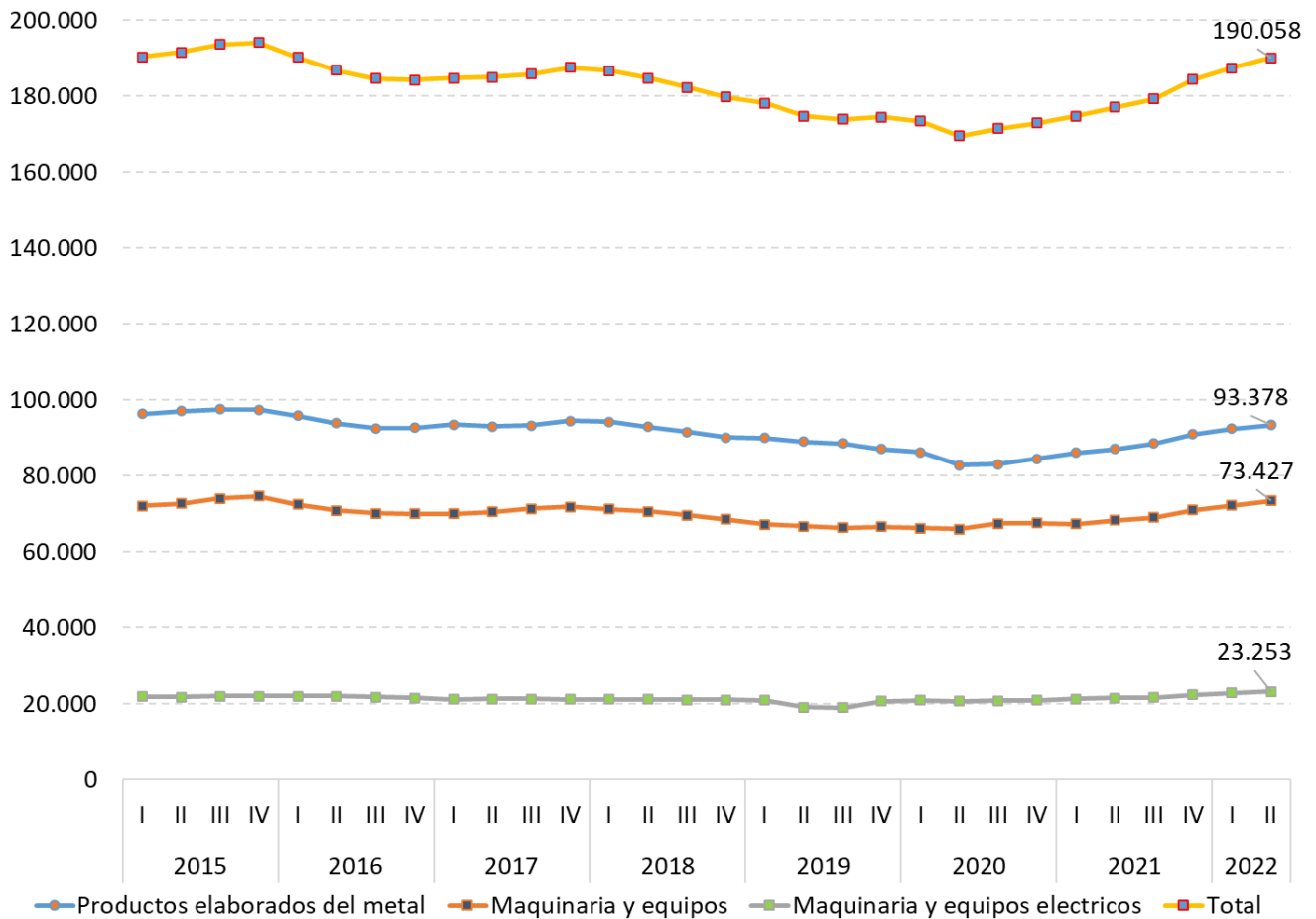


Fuente: Elaboración propia en base a datos de INDEC

4. Empleo

El sector en general sigue con una desaceleración en la creación de empleo, pero de todos modos los puestos de trabajo crecieron en un 1,4% entre 2022.T1 y 2022.T2 (vs. 1,7% el trimestre anterior). Respecto al segundo trimestre del año anterior, el crecimiento del empleo fue de alrededor del 7,3%, bastante más significativo y en línea con lo acontecido en el primer trimestre del año. Todos los rubros fueron dinámicos, “Maquinaria y aparatos eléctricos”, tuvo un crecimiento a 1,6%. “Maquinaria y equipos” tuvo un alza de 1,8%, el más alto de los tres. Mientras que el rubro “Productos elaborados del metal” experimentó un crecimiento de 1,0%.

Gráfico 5. Evolución de la cantidad de puestos de trabajo por sector metalúrgico. 2015.T1 a 2022.T2



Fuente: Elaboración propia en base a datos de Ministerio de Trabajo

Tabla 3. Evolución de la cantidad de puestos de trabajo por sector metalúrgico. Variaciones

Sector	2022.II	2022.II vs 2022.I	2022.II vs 2021.II	2022 vs 2021 acumulado
Productos elaborados del metal	93.378	1,0%	7,2%	7,3%
Maquinaria y equipos	73.427	1,8%	7,5%	7,3%
Maquinaria y aparatos eléctricos	23.253	1,6%	7,5%	7,4%
Total	190.058	1,4%	7,3%	7,3%

Fuente: Elaboración propia en base a datos de Ministerio de Trabajo

Apartado metodológico

- Evolución del nivel de actividad, fuente INDEC
- Producción por rubro, fuente ADIMRA
- Balanza comercial, fuente INDEC
- Empleo, fuente Ministerio de Producción y Trabajo. OEDE. *Caracterización y evolución del empleo registrado, serie trimestral.*